

令和5年度

事業報告書及び決算報告書

公益財団法人下松市文化振興財団

目 次

事 業 報 告	
Ⅰ. 総括	1
Ⅱ. 実施事業	2
参考資料	
1. 施設別利用状況年計表	10
2. 施設・設備利用料納入年計表	11
(1) 施設利用料納入年計表	12
(2) 設備利用料納入年計表	13
3. 自主事業一覧表	14
(1) ホール事業	14
(2) ハート・フローア事業	17
4. 会員の推移	18
Ⅲ. 庶務事項	19
1. 組織	19
2. 評議員会等の開催状況について	21
Ⅳ. 附属明細書について	21
決 算 報 告	
1. 貸借対照表	22
2. 貸借対照表内訳表	23
3. 正味財産増減計算書	24
4. 正味財産増減計算書内訳表	26
5. 財務諸表に対する注記	28
6. 附属明細書	29
7. 財産目録	30
監 査 報 告	31

事 業 報 告 書

事業報告

I. 総括

本年度は、下松市文化会館開館 30 周年を迎え、5 年振りの開催となった「読売日本交響楽団演奏会」を始めとした音楽・演劇・芸能等様々なジャンルの鑑賞型事業の他、下松市を拠点に活動する地域の文化団体並びに芸術家への支援事業等、記念の年を飾るに相応しい多彩な事業を実施し、市民の皆様へ文化芸術の鑑賞機会と文化活動参加の場を提供した。

5 月に新型コロナウイルスの感染症法上の位置づけが 5 類に移行したことから、社会生活においては、行動制限なしの平常時対応へとシフトした。これにより、長期に渡り停滞していた文化芸術活動も、地域経済が緩やかに持ち直すに従い、回復の兆しが見えてきた。本年度の有料公演では、一部公演のチケットが発売後早々に完売する等、復調を示しており、施設利用においても文化芸術関連の利用はもとより、各種団体による下松市での引受行事といった大規模な大会も数多く実施され、コロナ禍前の施設利用水準に概ね戻りつつある。その結果、前年度に比べて、施設利用率は向上し、利用料の増収に繋がった。

施設の管理運営については、引き続き安全性向上とランニングコストの削減に取り組み、安全で安心な施設を提供できるよう、良好な環境維持に努めた。また、当初は、長引くコロナ禍の影響による施設利用料の減収が見込まれ、さらに原材料価格の高騰や原油高、円安を背景とした物価上昇が加速する中で、経費節減への取組と収支管理を徹底し、財団運営の健全化に努めた。

このほか、当館同様に下松タウンセンター（キラル）も開設 30 周年を迎えるにあたり、これまでの商業と文化・健康の集積拠点から市民生活全般に関わるインフラ施設としての役割を担う拠点への展開を図るべく、下松タウンセンター活性化ビジョンを策定し、その計画に沿って、構成する各社との協同・連携による周年イベントを実施するとともに、屋外ポールサインのリニューアル等を行った。また、11 月には、文化会館と商業施設をつなぐ共有スペース「センターホール」がリニューアルされ、新設されたデジタルサイネージを活用し、文化芸術、福祉健康、観光、商業、防災等の多岐に渡る分野の情報発信を行い、下松タウンセンターが文化の薫り高い、市民の憩いの場、魅力ある施設となるよう構成する各社と共に環境整備に取り組んだ。

最後に、公益法人として法令を遵守し、公正かつ適正な事業を行うため、積極的な情報公開と公益目的事業を推進した。

II. 実施事業

1. 公益目的事業

(1) 主催公演等

【事業内容】

市民文化の向上と文化の薫り高いまちづくりを基本理念に、音楽、演劇、芸能等様々なジャンルのイベントを開催し、市民が文化にふれる機会を提供する。

- ①文化芸術の鑑賞の機会を提供するコンサート等の開催
- ②ハート・フロアーでのミニコンサート等の開催
- ③青少年育成のための文化活動
- ④本物の楽器等芸術を体験する機会の提供

【対象者】 一般

【周知方法】

ホームページへの掲載、ポスターの掲示（設置先：下松市内公民館、県内文化施設等の約40箇所）、チラシの配布（配布先：下松市内公民館、県内文化施設等の約40箇所）、下松市広報への掲載、地域情報誌（地域情報新聞ほっぷ、サンデー周南等）への掲載、放送局各局（ケーブルテレビ含む）のテレビ及びラジオスポット等

(取組)

① 文化芸術の鑑賞の機会を提供するコンサート等の開催

市民文化の振興及び文化芸術の鑑賞の機会を提供するため、「読売日本交響楽団演奏会」、「劇団四季ミュージカル クレイジー・フォー・ユー」、「スターダスト☆レビュー」、「奏絵(いーどうし)LIVE2023」、「柏木広樹&光田健一“二人旅”」、「でんじろう先生のドキドキわくわくサイエンスショー」を実施した。また、コロナ禍からの文化芸術活動の再興支援事業として、山口県内公立文化施設5館が連携し、「文化庁アートキャラバン事業 元気やまぐち創造プロジェクトジブリの思い出がいっぱい」を実施した。さらに、国内で活躍している下松市出身の芸術家を広く市民に知っていただくため、「森永康夫ピアノリサイタル～第7回ふるさとコンサート～」、京都市交響楽団所属のヴァイオリニスト相本朋子さんと楽団メンバーによる「室内楽シリーズvol.8」を実施した。

(本年度実績) 実施公演数 9事業、参加者 4,830人

② ハート・フロアーでのミニコンサート等の開催

コンサートは、新型コロナウイルス感染拡大防止の対策を講じることが困難であるため、未実施。市内の保育園、幼稚園児等による七夕飾りやクリスマス飾りの展示を実施した。文化芸術体験ワークショップ

プは、新型コロナウイルス感染拡大防止の観点から中止した。文化庁アートキャラバン事業の一環として、下松市立あおば保育園で訪問コンサートを実施した。

(本年度実績) 実施公演数 3事業、参加者 510人

③青少年育成のための文化活動

未来を担う子供たちの豊かな情操を育む等、青少年育成のため、県内の高校生以下を対象とした吹奏楽とダンスのコラボレーションによるフェスティバル、市内全小学校高学年(一部学校は全校児童)を対象とした劇団四季ミュージカルの無料鑑賞会、親子向けのジャズコンサートを実施した。

(本年度実績) 実施公演数 4事業、参加者 2,010人

④本物の楽器等芸術を体験する機会の提供

舞台芸術をより身近に感じてもらうため、舞台道具の組立てや舞台設備の操作が体験できるバックステージツアー、第31回スタインウェイを弾く会(事前の申込みにより誰でも自由に弾くことが可能)を実施した。

(本年度実績) 参加者 バックステージツアー 20人
スタインウェイを弾く会 180人

(2) 文化団体等支援事業

【事業内容】

市民の文化活動の活発化と発展を図るため、下松市を拠点に活動する地域の文化団体等が実施する文化振興活動を支援する。

【支援対象者】

下松市を拠点に活動する下松市文化協会(任意団体)、下松市吹奏楽団、全国各地で巡回展覧会を実施する公益財団法人美育文化協会等

【支援方法】

文化団体が実施する演奏会や展覧会等の開催の際の、大ホールや展示ホール等の無償貸与(当財団が負担)、開催当日の準備等への協力、練習場の無償貸与(当財団が負担)等を行う。

【参考】

○下松市文化協会

生涯学習社会の創造をめざし、市民の自主的な文化活動を育成・支援することにより、地域文化の振興に寄与することを目的とする団体

○公益財団法人美育文化協会

美術教育の振興開発に関する諸活動を行い、もって教育文化の発展に寄与することを目的とする団体。世界児童画展(※)等を実施

※ 全国の幼稚園、小学校、中学校や海外各国の児童生徒作品を募集し、優秀な児童作品を全国各地にて巡回展覧し、美育教育・文化の振興を図る。

○下松市吹奏楽団

吹奏楽を通じて地域の文化活動に寄与することを目的として設立された団体で、市内唯一の市民誰もが入団できる吹奏楽団。市民吹奏楽団として広く市民に認知されており、「吹奏楽のまち下松」の牽引役ともいえる団体

(取組)

①下松市文化協会の活動支援

第40回下松市民美術文化展の開催にあたり、展示ホールを無償で貸与した。

・参加者 300人

②公益財団法人美育文化協会の活動支援

第53回世界児童画展山口県展の開催にあたり、展示ホールを無償で貸与し、展示に係る準備等の協力をした。

・応募作品数 国内40,302点、海外36,981点、計77,283点

・展示数等 入選作品等 県内285点、県外5点、海外26点

・展示作品数 合計316点

・参加者 1,260人

③下松市吹奏楽団の活動支援

週2回、練習場としてリハーサル室を無償で貸与した。

④花岡歌舞伎の会の活動支援

花岡歌舞伎結成35周年を記念した公演を開催するにあたり、大ホール等を無償貸与及び運営に係る業務の協力をした。

・参加者 250人

(3) 芸術家（作家）活動支援事業

【事業内容】

市内で活躍する芸術家（作家）の中から、日頃の創作活動の成果を発表することを希望する者を募集し、個展の開催経費の一部を助成するとともに、展示会開催準備に係る支援をする。

【募集方法】

募集要項をホームページに掲載するとともに、市内公共施設等に配布する。

【対象者】

県美展及び同程度の受賞歴があり、下松市または近隣地域に在住、主

に下松市内で活動又は下松市にゆかりのある芸術家（作家）。複数名による応募も可能

【選考方法】

すべての応募について有識者からなる選考委員会に諮り、選考基準に則り支援をする芸術家（作家）を決定する。

（取組）

11回目の実施となる本事業の助成者として、共に写真家である周南市在住の片山一美さんと下松市在住の河村定生さんの2名を選考し、「K&K 写真展 ～記録と軌跡～」を開催。展示会の準備から撤収までの展示ホールの会場利用料を全額助成するとともに、展示会開催準備に係る支援をした。

- ・ 募集期間 令和4年12月1日から令和5年5月8日
- ・ 作品準備日 令和5年9月19日
- ・ 作品展示期間 令和5年9月21日から9月24日
- ・ 作品展示会場 スターピアくだまつ 展示ホール
- ・ 展示作品数 写真作品 約400点
- ・ 参加者 270人

（4）施設貸与

【事業内容】

当財団が主催公演において施設を利用し、また地域の学校、幼稚園等による音楽・文化活動及び文化協会をはじめとする地域の文化活動団体による発表の場として施設を貸与することにより、地域文化の振興に寄与する。なお、指定管理にかかる施設の管理運営については、当財団が施設を利用し、主催公演等を行うことで、市民に、常時文化の鑑賞の機会を提供するものである。

【対象者】 一般

【周知方法】

ホームページへの掲載及びパンフレット配布（設置先：下松市内公民館、県内文化施設等の約40箇所）

【施設説明】

大ホール(1,007席) 1、展示ホール(360平方メートル、300人収容) 1、リハーサル室(217平方メートル、80人収容) 1、練習室(39平方メートル、6人収容) 1、会議室1(100平方メートル、50人収容)、会議室2(100平方メートル、50人収容)、会議室3(76平方メートル、40人収容)、会議室4(50平方メートル、18人収容)、会議室5(32平方メートル、9人収容)、和室1(20畳、20人収容)、和室2(6畳、6人収容)

(取組)

地域住民等の文化活動の場を提供するため、大ホール、展示ホール、リハーサル室、練習室、会議室、和室を貸与し、利用料金を徴収した。

○利用件数及び利用料

- ・当財団の利用件数 30件、利用料 2,320,870円
- ・地域の文化活動等の利用件数 735件、利用料 14,865,570円

○利用団体等

ア 大ホール・展示ホール

下松市文化協会詩吟連盟・音楽連盟・謡曲連盟の発表会、学校法人四恩学園・認定こども園末光幼稚園・旭ヶ丘幼稚園園児の生活発表会、降松星太鼓保存会の練習、下松中学校・末武中学校・下松高等学校・下松工業高等学校・石見智翠館高等学校吹奏楽部の定期演奏会、光高等学校・華陵高等学校演劇部の演劇公演、ケイズバレエアートのバレエ発表会、NPO法人子ども劇場くだまつの人形劇、も美じ窯陶芸教室の作品展、日本光画会山口支部の写真展、星美会の絵画展示等

イ リハーサル室、練習室、会議室、和室

下松市吹奏楽団、下松女声合唱団、中央ダンス同好会、末武ダンスサークル、ダンススクールBeyond、オフィス日高絵手紙教室、グループ楓絵画教室、書ラボ書道教室、淡交会周防支部のお茶会等

(5) その他

文化事業を効果的に推進するため、あらゆるメディアや会員情報誌「Pia Mail」、ホームページ等を利用し、積極的に情報を発信した。また文化事業への参加者の増加と財団事業を円滑に運営するため、財団会員を募集し、本年度は、合計1,327人の会員数と総額1,801,500円の会費収入を得た。会員制度をより充実したものにするため、会員特約施設との連携を図り、サービスの向上に努めた。

2. 収益目的事業

(1) 文化施設貸与事業

【事業内容】

文化施設の効率的な管理運営を図るため、公益目的以外で地域の団体及び個人等へ施設を貸与する。

【対象者】 一般

【周知方法】

ホームページへの掲載及びパンフレット配布（設置先：下松市内公民

館、県内文化施設等の約40箇所)

(取組)

大ホール、展示ホール、リハーサル室、練習室、会議室、和室を貸与し、利用料金を徴収した。

○利用件数及び利用料 利用件数 741件、利用料 8,677,540円

○貸与先等

ア 大ホール、展示ホール

下松市教育委員会二十歳のつどい、下松市消防本部出初式、山口県社会福祉協議会大会、徳山公共職業安定所合同就職面接会、明治安田生命保険相互会社研修大会、山口県農業協同組合周南統括本部地区別総代協議会、周南記念病院公開講座、株式会社HIGHERSELFコンサート、ジャザサイズ等

イ リハーサル室、練習室、会議室、和室

日総工産株式会社、一般社団法人下松医師会、公益社団法人全国珠算教育連盟、シーエーアイシステム株式会社徳進塾、株式会社ユキ、山口県司法書士会周南支部、エフエム周南株式会社、センタリングヨガ、サークルFIT等

(2) 会員のつどい事業及び共催事業

【事業内容】

会員のつどい及び地域団体と文化に関する共催事業を実施することにより、会員の親睦及び交流を図るとともに、地域住民へ鑑賞の機会を提供し、地域文化芸術の振興に寄与する。

①会員のつどいの開催

②地域団体との共催事業の開催

【対象】 スターピアくだまつ会員、中小企業勤労福祉協議会加入者、一般

【周知方法】 印刷物及びホームページ

(取組)

①会員のつどい

会員のための文化事業を開催し、無料招待を行い鑑賞の機会を提供した。

・期日 令和5年7月15日

・内容 瀬崎明日香&マルモ・ササキ 情熱の弦楽デュオ

・参加者 350人

②下松市中小企業勤労福祉協議会との共催事業

地域の関係団体と文化事業を共催することにより、地域住民へ鑑賞の機会を提供した。

- ・期日 令和5年11月23日
- ・内容 第21回下松市中小企業勤労者フェスタ（ものまねショー等）の開催
- ・出演者 坂本冬休み、原俊作、A cappella Unit 8692
- ・参加者 700人

（3）物品販売等事業

【事業内容】

施設利用者の利便のための物品販売等の手数料を徴収する。

（取組）

- ・他団体のチケットを販売し、売上額の5～10パーセントを手数料として徴収した。
- ・CD、グッズ等の物品販売手数料の徴収（売上額の5パーセント）
- ・自動販売機売上手数料の徴収（売上額の20パーセント）
- ・物品販売等の収入額：867,188円

3. その他

（1）施設の改修・整備

市民の皆様に安全で安心して施設をご利用いただけるよう、施設及び設備面における定期的な補修等を行った。

本年度においては、次のとおり改修・整備を行った。

- ア 大ホール絞り緞帳修繕
- イ 展示ホール照明卓UPS（無停電電源装置）交換
- ウ 会議室1・2スタッキングチェア更新
- エ 地下非常用電源バッテリー更新
- オ 冷温水配管流量計交換
- カ 大ホール階段室照明増設
- キ 給湯循環ポンプ2台更新
- ク 大ホール客席等の抗菌・抗ウイルス加工効果維持に係る1年点検（2回目）

（2）施設の利用状況

利用者数は、延べ159,704人（前年度比136.5%）、利用料収入は、25,863,980円（前年度比121.7%）、利用件数は2,255件（前年度比114.3%）であった。

利用率は、大ホールが70.6%で前年度から9.4%増、展示ホールは75.2%で約3%増、練習室は74.8%で約14%増、リハーサル室は91.5%

で例年並みであった。会議室系統は、会議室 1 が前年度と比べると 4.8% の減であったが、その他の部屋は、平均で約 6% の増となった。コロナ禍を経て、地域経済や社会生活が日常を取り戻す中で、施設の利用率も順調に回復しているといえる。

次に、利用者の利便性及び利用率向上を図るため、平成 29 年に新設した展示ホールの練習利用について、本年度の利用件数は 120 件（前年度 104 件）であった。フィットネス団体の定期利用やピアノ等楽器の練習会場としての利用が、展示ホールの利用率向上に貢献した。

(3) 運営改善

ホームページや SNS を積極的に活用し、常に最新の情報を提供するとともに、下松市出身の演奏家によるふるさとコンサートの模様や出演アーティストによる事前告知コメントを投稿する等、広く当財団の文化事業への取組についての情報発信に努めた。また、施設の利用率向上を図るため、施設の空き情報の提供や施設紹介に努めた。

(4) 防災対策

下松市文化健康センター内において、定期的に防災会議を開き、防災・危機管理マニュアルの整備や防災訓練を計画実施した。防災訓練については、保健センターと共同でホール来場者の避難誘導訓練（予備訓練も実施）と消火器訓練を実施した。

この他、利用者の防災意識を高めるため、災害時の対応について催物の打合せの際に説明をする等の啓発活動を行い、緊急時に対応できる体制づくりに努めた。

(5) 職員研修

インボイス制度開始に伴い、関連する窓口業務について研修を行った。

令和5年度 施設別利用状況年計表(利用日数)

参考資料 1

施設名称	4月		5月		6月		7月		8月		9月		10月		11月		12月		1月		2月		3月		合計															
	利用	開館	利用	開館	利用	開館	利用	開館	利用	開館	利用	開館	利用	開館	利用	開館	利用	開館	利用	開館	利用	開館	利用	開館	利用	開館	利用	開館												
大ホール	14	26	15	26	18	23	20	25	16	24	21	26	19	27	22	24	11	21	11	17	17	20	18	27	202	286	53.8%	57.7%	78.3%	80.0%	66.7%	66.7%	80.8%	70.4%	91.7%	52.4%	64.7%	85.0%	66.7%	70.6%
	5	26	3	26	5	26	5	27	6	26	8	26	11	27	13	24	5	23	7	23	9	24	8	27	85	305	19.2%	11.5%	19.2%	18.5%	23.1%	30.8%	40.7%	54.2%	30.4%	21.7%	30.4%	37.5%	29.6%	27.9%
楽屋1	2	26	2	26	4	26	3	27	3	26	6	26	4	27	6	24	1	23	2	23	4	24	4	27	41	305	7.7%	7.7%	15.4%	11.1%	11.5%	23.1%	14.8%	14.8%	25.0%	4.3%	8.7%	16.7%	14.8%	13.4%
	2	26	4	26	3	26	2	27	3	26	4	26	5	27	6	24	1	23	2	23	1	24	1	27	34	305	7.7%	15.4%	11.5%	7.4%	11.5%	15.4%	18.5%	18.5%	25.0%	4.3%	8.7%	4.2%	3.7%	11.1%
楽屋4	1	26	3	26	3	26	1	27	3	26	4	26	6	27	7	24	1	23	4	23	3	24	5	27	41	305	3.8%	11.5%	11.5%	3.7%	11.5%	15.4%	22.2%	22.2%	29.2%	4.3%	17.4%	12.5%	18.5%	13.4%
	2	26	2	26	3	26	0	27	5	26	5	26	5	27	4	24	0	23	0	23	1	24	3	27	30	305	7.7%	7.7%	11.5%	0.0%	19.2%	19.2%	18.5%	18.5%	16.7%	0.0%	0.0%	4.2%	11.1%	9.8%
講師控室	22	26	25	26	26	26	27	27	25	26	24	26	21	27	16	24	22	23	23	23	24	24	24	27	279	305	84.6%	96.2%	100.0%	100.0%	96.2%	92.3%	77.8%	77.8%	66.7%	66.7%	100.0%	100.0%	88.9%	91.5%
	20	26	14	26	20	26	19	25	19	24	19	26	21	27	20	24	16	21	17	22	18	22	18	25	221	294	76.9%	53.8%	76.9%	76.0%	79.2%	73.1%	77.8%	77.8%	83.3%	76.2%	77.3%	81.8%	72.0%	75.2%
展示ホール	6	26	3	26	4	26	14	27	6	26	3	26	11	27	15	24	7	23	9	23	10	24	8	27	96	305	23.1%	11.5%	15.4%	51.9%	23.1%	11.5%	40.7%	40.7%	62.5%	30.4%	39.1%	41.7%	29.6%	31.5%
	18	26	19	26	18	26	25	27	20	26	21	26	17	27	18	24	15	23	19	23	18	24	20	27	228	305	69.2%	73.1%	69.2%	92.6%	76.9%	80.8%	63.0%	63.0%	75.0%	65.2%	82.6%	75.0%	74.1%	74.8%
練習室	14	26	10	26	13	26	12	27	9	26	13	26	14	27	14	24	16	23	18	23	16	24	11	27	160	305	53.8%	38.5%	50.0%	44.4%	34.6%	50.0%	51.9%	51.9%	58.3%	69.6%	58.3%	66.7%	40.7%	52.5%
	12	26	15	26	20	26	17	27	11	26	15	26	13	27	15	24	15	23	12	23	14	24	9	27	168	305	46.2%	57.7%	76.9%	63.0%	42.3%	57.7%	48.1%	48.1%	62.5%	65.2%	52.2%	58.3%	33.3%	55.1%
会議室2	16	26	19	26	18	26	20	27	19	26	20	26	18	27	21	24	17	23	15	23	20	24	20	27	223	305	61.5%	73.1%	69.2%	74.1%	73.1%	76.9%	66.7%	66.7%	87.5%	73.9%	65.2%	83.3%	74.1%	73.1%
	11	26	14	26	11	26	12	27	11	26	16	26	16	27	14	24	11	23	10	23	11	24	11	27	148	305	42.3%	53.8%	42.3%	44.4%	42.3%	61.5%	59.3%	59.3%	58.3%	47.8%	43.5%	45.8%	40.7%	48.5%
会議室3	12	26	15	26	11	26	10	27	16	26	16	26	18	27	11	24	16	23	13	23	14	24	14	27	166	305	46.2%	57.7%	42.3%	37.0%	61.5%	61.5%	66.7%	66.7%	45.8%	69.6%	56.5%	58.3%	51.9%	54.4%
	7	26	7	26	7	26	6	27	8	26	10	26	11	27	10	24	10	23	6	23	8	24	6	27	96	305	26.9%	26.9%	26.9%	22.2%	30.8%	38.5%	40.7%	40.7%	41.7%	43.5%	26.1%	33.3%	22.2%	31.5%
和室1	2	26	3	26	3	26	1	27	4	26	4	26	3	27	5	24	3	23	1	23	3	24	5	27	37	305	7.7%	11.5%	11.5%	3.7%	15.4%	15.4%	11.1%	11.1%	20.8%	13.0%	4.3%	12.5%	18.5%	12.1%
	2	26	3	26	3	26	1	27	4	26	4	26	3	27	5	24	3	23	1	23	3	24	5	27	37	305	7.7%	11.5%	11.5%	3.7%	15.4%	15.4%	11.1%	11.1%	20.8%	13.0%	4.3%	12.5%	18.5%	12.1%

(単位:円)

月	大ホール	展示ホール	リハーサル室	練習室	会議室	和室	楽屋・控室	小計	還付	収入合計
4月	1,622,800	983,340	520,420	66,270	1,067,010	66,010	84,640	4,410,490	53,960	4,356,530
5月	738,570	269,640	170,580	35,450	291,670	5,200	44,100	1,555,210	24,120	1,531,090
6月	859,110	286,180	206,370	49,720	387,920	43,760	71,710	1,904,770	4,740	1,900,030
7月	1,091,300	373,590	208,290	89,590	451,830	28,890	79,330	2,322,820	160	2,322,660
8月	1,179,500	119,940	182,140	35,380	176,090	17,390	24,080	1,734,520	2,940	1,731,580
9月	1,252,320	199,530	195,350	35,160	316,440	21,060	74,630	2,094,490	20,230	2,074,260
10月	1,137,550	540,560	195,700	39,540	401,310	70,270	76,900	2,461,830	11,200	2,450,630
11月	1,447,660	678,300	180,750	39,390	369,140	23,520	130,700	2,869,460	4,620	2,864,840
12月	1,238,960	498,710	188,060	40,810	306,270	16,620	79,280	2,368,710	0	2,368,710
1月	1,002,940	352,840	162,220	46,070	236,470	9,230	42,950	1,852,720	2,050	1,850,670
2月	612,690	257,710	79,470	41,510	112,700	8,650	98,020	1,210,750	4,120	1,206,630
3月	587,840	350,990	117,750	16,590	51,540	6,220	75,420	1,206,350	0	1,206,350
合 計	12,771,240	4,911,330	2,407,100	535,480	4,168,390	316,820	881,760	25,992,120	128,140	25,863,980

参考資料 2- (1) 令和5年度 施設利用料納入年計表

(単位:円)

月	大ホール	展示ホール	リハーサル室	練習室	会議室	和室	楽屋・控室	小計	還付	収入合計
4月	1,406,500	833,730	478,470	65,820	995,030	66,010	84,420	3,929,980	50,270	3,879,710
5月	368,690	215,500	155,700	34,970	278,180	5,200	43,660	1,101,900	21,440	1,080,460
6月	583,380	181,880	169,080	49,270	359,100	43,760	71,710	1,458,180	4,740	1,453,440
7月	787,710	190,220	178,440	87,810	417,780	28,890	79,330	1,770,180	160	1,770,020
8月	736,140	35,070	154,490	34,630	166,640	17,390	24,080	1,168,440	920	1,167,520
9月	725,020	110,520	174,300	34,230	299,350	21,060	74,190	1,438,670	10,210	1,428,460
10月	617,200	469,520	171,150	39,000	374,350	70,270	75,360	1,816,850	9,550	1,807,300
11月	812,170	637,220	165,380	38,570	345,420	23,520	130,040	2,152,320	4,180	2,148,140
12月	766,780	331,060	166,610	40,150	300,560	16,620	77,630	1,699,410	0	1,699,410
1月	729,660	228,940	150,670	45,550	225,880	9,230	39,650	1,429,580	1,830	1,427,750
2月	206,970	97,600	69,570	40,970	96,440	8,650	94,720	614,920	820	614,100
3月	0	50,670	107,850	16,410	45,300	6,220	71,680	298,130	0	298,130
合 計	7,740,220	3,381,930	2,141,710	527,380	3,904,030	316,820	866,470	18,878,560	104,120	18,774,440

(単位:円)

月	大ホール	展示ホール	リハーサル室	練習室	会議室	和室	楽屋・設備貸出	小計	選付	収入合計
4月	216,300	149,610	41,950	450	71,980	0	220	480,510	3,690	476,820
5月	369,880	54,140	14,880	480	13,490	0	440	453,310	2,680	450,630
6月	275,730	104,300	37,290	450	28,820	0	0	446,590	0	446,590
7月	303,590	183,370	29,850	1,780	34,050	0	0	552,640	0	552,640
8月	443,360	84,870	27,650	750	9,450	0	0	566,080	2,020	564,060
9月	527,300	89,010	21,050	930	17,090	0	440	655,820	10,020	645,800
10月	520,350	71,040	24,550	540	26,960	0	1,540	644,980	1,650	643,330
11月	635,490	41,080	15,370	820	23,720	0	660	717,140	440	716,700
12月	472,180	167,650	21,450	660	5,710	0	1,650	669,300	0	669,300
1月	273,280	123,900	11,550	520	10,590	0	3,300	423,140	220	422,920
2月	405,720	160,110	9,900	540	16,260	0	3,300	595,830	3,300	592,530
3月	587,840	300,320	9,900	180	6,240	0	3,740	908,220	0	908,220
合 計	5,031,020	1,529,400	265,390	8,100	264,360	0	15,290	7,113,560	24,020	7,089,540

令和 5 年度自主事業（ホール事業） 一覧

開催日	事業名	会場	入場者数	事業内容
5/27(土)	開館 30 周年記念 0 才からのジャズコンサート (2 回公演)	展示ホール	200	ニューヨークを拠点に活躍するピアニスト、クニ三上による赤ちゃんから大人まで楽しめるジャズコンサートを実施 (オフィスヨコタとの共催)
7/15(土)	開館 30 周年記念 令和 5 年度会員のつどい 瀬崎明日香&マルモ・ササキ 情熱の弦楽デュオ	大ホール	350	国内外で幅広く演奏活動を行うヴァイオリニスト、瀬戸明日香と世界各地で活躍するチェリスト、マルモ・ササキのコンサートを実施 (スターピア会員ご招待)
7/17 (月・祝)	文化庁アートキャラバン事業 元気やまぐち創造プロジェクト ジブリの思い出がいっぱい	大ホール	300	ジブリの代表曲をポップスユニットによる歌とオーケストラの演奏で届けるドリームコンサートを実施。コロナ禍からの文化芸術活動の再興支援事業（文化庁）として、県公立文化施設 5 館が連携し実施
8/13(日)	開館 30 周年記念 相本朋子 室内楽シリーズ vol. 8 ①キッズわくわくコンサート ②室内楽コンサート	展示ホール	200	下松市出身のヴァイオリニスト、相本朋子を中心とした室内楽コンサートを実施 (相本朋子室内楽シリーズ実行委員会との共催)
8/20(日)	バックステージツアー 「ぶたいのおしごと」	大ホール	20	小中学生を対象に、舞台道具の組立てや照明・音響操作等の舞台業務が体験できる教室を実施
9/8(金) ～12(火)	第 53 回 世界児童画展山口県展	展示ホール	1, 260	国内及び海外 30 ヶ国から応募された子供達の絵画作品約 7 万 7 千点の内、入選等の作品 316 点を展示 {(公財)美育文化協会との共催}
9/9(土)	開館 30 周年記念 でんじろう先生のドキドキ わくわくサイエンスショー (2 回公演)	大ホール	1, 240	米村でんじろうのサイエンスショーを実施 (yab 山口朝日放送との共催)
9/21(木) ～24(日)	開館 30 周年記念 令和 5 年度 芸術家（作家）活動支援事業 K&K 写真展 カタヤマカズミ・河村定生 -記録と軌跡-	展示ホール	270	地域で活躍する芸術家の創作活動の発表の場に対して助成、支援し、その作品を市民の皆様に鑑賞していただく機会を提供する事業。今年度は写真家、片山一美さん（周南市）、河村定生さん（下松市）の二人展を開催し、作品約 400 点を展示
10/1 (日)	奏絵（いーどうし）LIVE2023 ハイタイ！奏絵です	展示ホール	80	沖縄出身のユニット「いーどうし」のメンバー奏絵のソロライブを開催 (キャンディープロモーションとの共催)
10/2 (月)	開館 30 周年記念 スターピアくだまつ 名曲シリーズ XVI 読売日本交響楽団演奏会	大ホール	960	5 年ぶり 16 回目となる読売日本交響楽団の演奏会を実施 指揮：藤岡幸夫 ピアノ：清塚信也

開催日	事業名	会場	入場者数	事業内容
10/29(日)	開館30周年記念 花岡歌舞伎 結成35周年記念公演 「弁天娘・女男白浪」	大ホール	250	花岡歌舞伎結成35周年を記念した公演を実施 (花岡歌舞伎の会との共催)
11/11(土)	開館30周年記念 吹奏楽 de ダンス 吹ダン! フェスティバル in スターピア season. 6	大ホール	900	県内の高校生以下を対象とした吹奏楽とダンスのコラボレーションによるフェスティバルを実施 出演: 公集小学校、聖光高等学校、晃英館中学校・桜ヶ丘高等学校、下松工業高等学校、徳山商工高等学校 ゲスト: MOS (KRY 山口放送との共催)
11/18(土) ~19(日)	文化ジョイント2023 第40回下松市民美術文化展	展示ホール	300	下松市文化協会美術連盟所属の会員による美術文化展を開催 (下松市文化協会との共催)
11/23 (木・祝)	第21回 下松市中小企業勤労者フェスタ	大ホール	700	Acappella Unit 8692 ライブ、坂本冬休み & 原俊作ものまねショー、お楽しみ抽選会を実施 (下松市中小企業勤労福祉協議会との共催)
11/24(金)	令和5年度青少年育成事業 “劇団四季こころの劇場” ファミリーミュージカル 「ジョン万次郎の夢」	大ホール	730	市内の小学校5・6年生の児童を対象にミュージカルの無料鑑賞会を実施
11/26(日)	スターダスト☆レビュー ツアー2022~24 「ブギウギワンダー☆レビュー」	大ホール	950	スターダストレビューのコンサートを実施 (キャンディープロモーションとの共催)
12/3(日)	開館30周年記念 森永康夫ピアノリサイタル ~第7回ふるさとコンサート~	展示ホール	180	下松市出身のピアニスト、森永康夫のピアノリサイタルを実施 (森永康夫ピアノリサイタル実行委員会との共催)
1/12(金) ~14(日)	第31回 スタインウェイを弾く会	大ホール	180	開館当初から継続している大ホールのスタインウェイピアノを一般開放し自由に弾いていただく会を実施(参加者97名)
1/25(木)	開館30周年記念 劇団四季ミュージカル クレイジー・フォー・ユー	大ホール	860	劇団四季ミュージカルの代表作「クレイジー・フォー・ユー」を実施 (KRY 山口放送との共催)
2/17(土)	開館30周年記念 第6回 親子で楽しむジャズコンサート	展示ホール	180	うた、朗読、リズムダンスを取り入れた親子で楽しめるジャズコンサートを実施 (ミュージック&ダンス親子の会との共催)
2/18(日)	開館30周年記念 柏木広樹&光田健一 Duo Live Tour 2024 “二人旅”	展示ホール	60	チェリスト・作編曲家、柏木広樹とピアニスト・シンガーソングライター、光田健一のコンサートを実施 (キャンディープロモーションとの共催)

開催日	事業名	会場	入場者数	事業内容
年間	ハート・フローア事業	ハート・フローア	340	フローアコンサートは、新型コロナウイルス感染拡大防止の為、中止。展示部門のみ実施（別紙記載）
年間	文化芸術ワークショップ	ハート・フローア	-	新型コロナウイルス感染拡大防止の為、中止
年間	アウトリーチ事業	-	170	別紙アウトリーチ事業一覧に記載
年間	下松市吹奏楽団支援	リハーサル室	-	吹奏楽のまち支援事業の一環として、練習場（リハーサル室）の会場費を援助
年間	会員情報誌 Pia Mail 発刊			会員情報誌の発刊

令和5年度自主事業（ハート・フロア事業）

開催日	事業名	来場者数	事業内容
7/1(土) ~7/7(金)	子ども達の短冊による 七夕飾り（展示）	180	愛隣幼児学園、平田保育園の年中・年長の園児約90名による手作りの短冊を展示
12/16(土) ~25(月)	子ども達のハンドペイントによるクリスマス飾り（展示）	160	下松暁の星幼稚園、和光保育園の年中・年長の園児約80名によるクリスマスをテーマにしたハンドペイント作品を展示

令和5年度自主事業（アウトリーチ事業）

開催日	事業名	来場者数	事業内容
6/7(水)	文化庁アートキャラバン事業 元気やまぐち創造プロジェクト アウトリーチ事業 保育園訪問コンサート うたのおさんぽ♪	170	コロナ禍からの文化芸術活動の再興支援事業（文化庁）の一環として、7/17の本公演を前に、ファミリー向けアンサンブルグループ「オトハコ」による保育園訪問コンサートを下松市立あおば保育園で実施

自主事業入場者数

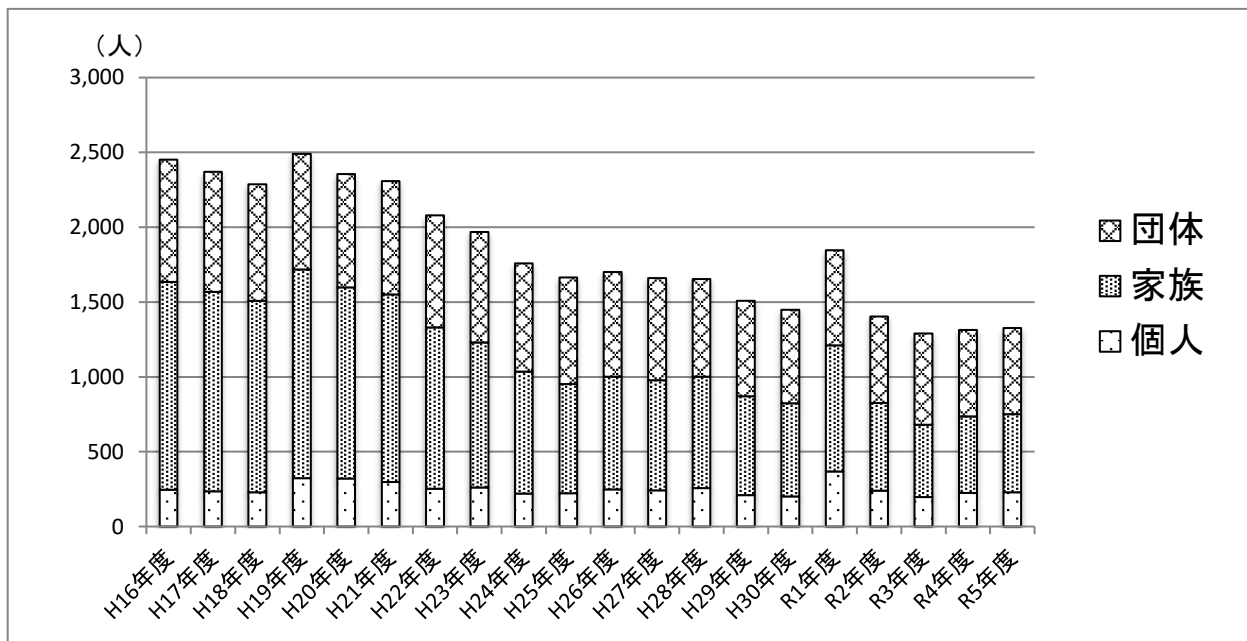
	大ホール	展示ホール	ハート・フロア	アウトリーチ	合計
自主事業 入場者数	7,440	2,730	340	170	10,680

参考資料 4

会員の推移

種 別 \ 年 度		16年度	17年度	18年度	19年度	20年度	21年度	22年度	23年度	24年度	25年度
個 人		246	236	229	324	320	297	253	260	221	222
家族	件 数	364	350	324	363	330	319	284	252	215	195
	人 数	1,388	1,333	1,279	1,393	1,277	1,253	1,077	969	814	730
団体	件 数	60	58	57	55	55	55	55	53	51	51
	人 数	817	802	779	773	759	759	750	739	723	713
合計	件 数	670	644	610	742	705	671	592	565	487	468
	人 数	2,451	2,371	2,287	2,490	2,356	2,309	2,080	1,968	1,758	1,665

種 別 \ 年 度		26年度	27年度	28年度	29年度	30年度	R1年度	R2年度	R3年度	R4年度	R5年度
個 人		248	242	256	210	201	367	239	196	225	228
家族	件 数	208	205	206	182	175	239	168	142	150	160
	人 数	753	736	745	660	622	844	586	484	511	522
団体	件 数	50	50	47	46	45	45	44	44	41	41
	人 数	699	681	653	638	626	635	578	610	578	577
合計	件 数	506	497	509	438	421	651	451	382	416	429
	人 数	1,700	1,659	1,654	1,508	1,449	1,846	1,403	1,290	1,314	1,327



Ⅲ. 庶務事項

1. 組織

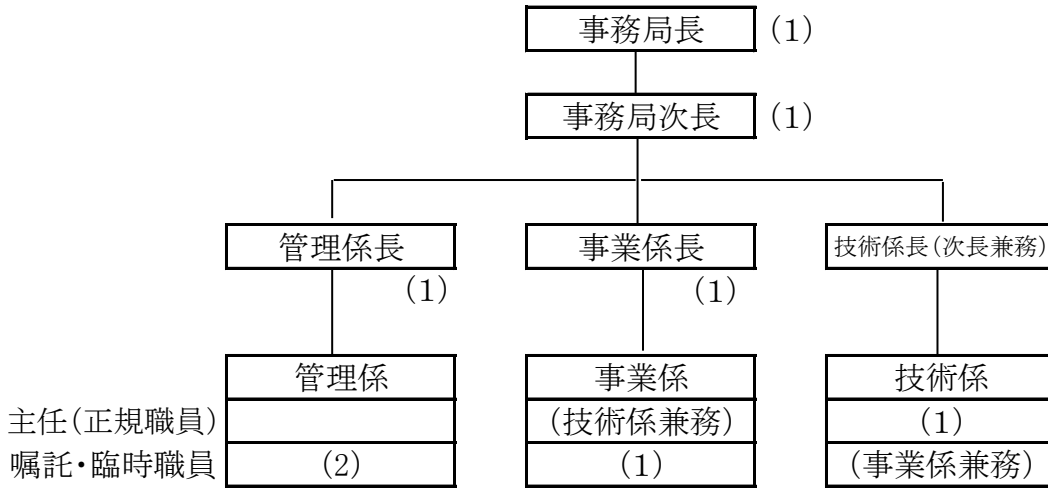
(1) 理事及び監事（令和6年3月31日現在）

役職	氏名	就任年月日	任期
理事長	原田雄次	令和5年6月19日	令和6年度の最終のものに関する定時評議員会の終結の時まで(令和7年6月)
副理事長	福永 學	令和5年6月19日	令和6年度の最終のものに関する定時評議員会の終結の時まで(令和7年6月)
常務理事	坂田祐次	令和5年6月19日	令和6年度の最終のものに関する定時評議員会の終結の時まで(令和7年6月)
理事	弘中善昭	令和5年6月19日	令和6年度の最終のものに関する定時評議員会の終結の時まで(令和7年6月)
理事	安邦彦	令和5年6月19日	令和6年度の最終のものに関する定時評議員会の終結の時まで(令和7年6月)
理事	清光隼人	令和5年6月19日	令和6年度の最終のものに関する定時評議員会の終結の時まで(令和7年6月)
理事	前原崇志	令和5年6月19日	令和6年度の最終のものに関する定時評議員会の終結の時まで(令和7年6月)
理事	溝江利之	令和5年6月19日	令和6年度の最終のものに関する定時評議員会の終結の時まで(令和7年6月)
理事	玉川良雄	令和5年6月19日	令和6年度の最終のものに関する定時評議員会の終結の時まで(令和7年6月)
理事	峰圭一	令和5年6月19日	令和6年度の最終のものに関する定時評議員会の終結の時まで(令和7年6月)
理事	山下竜登	令和5年6月19日	令和6年度の最終のものに関する定時評議員会の終結の時まで(令和7年6月)
監事	弘中美光	令和5年6月19日	令和6年度の最終のものに関する定時評議員会の終結の時まで(令和7年6月)
監事	真鍋俊幸	令和5年6月19日	令和6年度の最終のものに関する定時評議員会の終結の時まで(令和7年6月)

(2) 評議員（令和6年3月31日現在）

役職	氏名	就任年月日	任期
評議員	山本昌臣	令和3年6月21日	令和6年度の最終のものに関する定時評議員会の終結の時まで(令和7年6月)
評議員	井川明美	令和3年6月21日	令和6年度の最終のものに関する定時評議員会の終結の時まで(令和7年6月)
評議員	田村浩昭	令和3年6月21日	令和6年度の最終のものに関する定時評議員会の終結の時まで(令和7年6月)
評議員	安野政行	令和3年6月21日	令和6年度の最終のものに関する定時評議員会の終結の時まで(令和7年6月)
評議員	白木正博	令和4年3月15日	令和6年度の最終のものに関する定時評議員会の終結の時まで(令和7年6月)
評議員	金織俊弘	令和3年6月21日	令和6年度の最終のものに関する定時評議員会の終結の時まで(令和7年6月)
評議員	藤田素子	令和3年6月21日	令和6年度の最終のものに関する定時評議員会の終結の時まで(令和7年6月)
評議員	白木靖子	令和3年6月21日	令和6年度の最終のものに関する定時評議員会の終結の時まで(令和7年6月)

(3) 事務局 (令和6年3月31日現在)



* 職員総数は、8名

2. 評議員会等の開催状況について

会議の名称	開催年月日	主な議決事項等
定時評議員会	令和5年 6月19日(月)	<ul style="list-style-type: none"> ・令和4年度事業報告について ・令和4年度決算報告について ・理事及び監事の選任について
臨時評議員会	令和6年 3月18日(月)	<ul style="list-style-type: none"> ・令和6年度公益財団法人下松市文化振興財団事業計画及び収支予算並びに資金調達及び設備投資の見込みについて ・専決処分した令和5年度公益財団法人下松市文化振興財団会計補正予算の承認について
第1回定時理事会	令和5年 6月2日(金)	<ul style="list-style-type: none"> ・令和4年度事業報告について ・令和4年度決算報告について ・令和5年度定時評議員会の日時及び場所並びに目的である事項について ・理事長、副理事長及び常務理事の職務執行状況の報告について
臨時理事会	令和5年 6月19日(月)	<ul style="list-style-type: none"> ・理事長、副理事長及び常務理事の選定について
第2回定時理事会	令和6年 3月5日(火)	<ul style="list-style-type: none"> ・令和6年度公益財団法人下松市文化振興財団事業計画及び収支予算並びに資金調達及び設備投資の見込みについて ・専決処分した令和5年度公益財団法人下松市文化振興財団会計補正予算の承認について ・専決処分した公益財団法人下松市文化振興財団嘱託及び臨時職員等就業規則の一部を改正する規則の承認について ・専決処分した公益財団法人下松市文化振興財団職員の給与に関する規程の一部を改正する規程の承認について ・公益財団法人下松市文化振興財団職員の給与に関する規程の一部を改正する規程について ・公益財団法人下松市文化振興財団再雇用規程の一部を改正する規程について ・公益財団法人下松市文化振興財団嘱託及び臨時職員等就業規則の一部を改正する規則について ・令和5年度臨時評議員会の日時及び場所並びに目的である事項について ・理事長、副理事長及び常務理事の職務執行状況の報告について

IV. 附属明細書について

令和5年度事業報告には、「一般社団法人及び一般財団法人に関する法律施行規則」第34条第3項に規定する附属明細書「事業報告の内容を補足する重要な事項」が存在しないので作成していない。

決 算 報 告 書

貸借対照表

令和6年3月31日現在

(単位:円)

科 目	当 年 度	前 年 度	増 減
I 資産の部			
1. 流動資産			
現金預金	17,870,048	21,332,613	△ 3,462,565
未収金	99,500	82,105	17,395
前払金	495	495	0
流動資産合計	17,970,043	21,415,213	△ 3,445,170
2. 固定資産			
(1) 基本財産			
定期預金	100,000,000	100,000,000	0
基本財産合計	100,000,000	100,000,000	0
(2) 特定資産			
退職給付引当資産	53,245,168	50,816,315	2,428,853
自主事業調整積立金	15,000,000	15,000,000	0
財政調整基金	10,809,290	10,809,290	0
特定資産合計	79,054,458	76,625,605	2,428,853
(3) その他の固定資産			
車輛運搬具	738,687	1,008,474	△ 269,787
備品	13	13	0
ソフトウェア	120,854	166,174	△ 45,320
リサイクル預託金	9,720	9,720	0
その他の固定資産合計	869,274	1,184,381	△ 315,107
固定資産合計	179,923,732	177,809,986	2,113,746
資産合計	197,893,775	199,225,199	△ 1,331,424
II 負債の部			
1. 流動負債			
未払金	13,816,595	17,241,888	△ 3,425,293
未払法人税等	114,200	137,800	△ 23,600
前受金	2,768,490	3,892,010	△ 1,123,520
預り金	1,830,210	1,018,074	812,136
流動負債合計	18,529,495	22,289,772	△ 3,760,277
2. 固定負債			
退職給付引当金	53,245,168	50,816,315	2,428,853
固定負債合計	53,245,168	50,816,315	2,428,853
負債合計	71,774,663	73,106,087	△ 1,331,424
III 正味財産の部			
1. 指定正味財産			
指定正味財産合計	100,000,000	100,000,000	0
2. 一般正味財産			
一般正味財産合計	26,119,112	26,119,112	0
正味財産合計	126,119,112	126,119,112	0
負債及び正味財産合計	197,893,775	199,225,199	△ 1,331,424

貸借対照表内訳表

令和6年3月31日現在

(単位:円)

科 目	公益目的 事業会計	収益事業等 会 計	法人会計	内部取引 消去	合 計
I 資産の部					
1. 流動資産					
現金預金	13,059,859	3,778,305	1,031,884	0	17,870,048
未収金	22,602	56,290	20,608	0	99,500
前払金	495	0	0	0	495
流動資産合計	13,082,956	3,834,595	1,052,492	0	17,970,043
2. 固定資産					
(1) 基本財産					
定期預金	100,000,000	0	0	0	100,000,000
基本財産合計	100,000,000	0	0	0	100,000,000
(2) 特定資産					
退職給付引当資産	42,596,134	7,454,324	3,194,710	0	53,245,168
自主事業調整積立金	0	0	15,000,000	0	15,000,000
財政調整基金	0	0	10,809,290	0	10,809,290
特定資産合計	42,596,134	7,454,324	29,004,000	0	79,054,458
(3) その他の固定資産					
車輛運搬具	590,951	73,868	73,868	0	738,687
備品	10	3	0	0	13
ソフトウェア	0	0	120,854	0	120,854
リサイクル預託金	7,776	972	972	0	9,720
その他の固定資産合計	598,737	74,843	195,694	0	869,274
固定資産合計	143,194,871	7,529,167	29,199,694	0	179,923,732
資産合計	156,277,827	11,363,762	30,252,186	0	197,893,775
II 負債の部					
1. 流動負債					
未払金	11,142,519	1,678,772	995,304	0	13,816,595
未払法人税等	0	114,200	0	0	114,200
前受金	1,746,640	1,021,850	0	0	2,768,490
預り金	767,107	992,731	70,372	0	1,830,210
流動負債合計	13,656,266	3,807,553	1,065,676	0	18,529,495
2. 固定負債					
退職給付引当金	42,596,134	7,454,324	3,194,710	0	53,245,168
固定負債合計	42,596,134	7,454,324	3,194,710	0	53,245,168
負債合計	56,252,400	11,261,877	4,260,386	0	71,774,663
III 正味財産の部					
1. 指定正味財産					
指定正味財産合計	100,000,000	0	0	0	100,000,000
2. 一般正味財産					
一般正味財産合計	25,427	101,885	25,991,800	0	26,119,112
正味財産合計	100,025,427	101,885	25,991,800	0	126,119,112
負債及び正味財産合計	156,277,827	11,363,762	30,252,186	0	197,893,775

正味財産増減計算書

令和5年4月1日から令和6年3月31日まで

(単位:円)

科 目	当年度	前年度	増 減
I 一般正味財産増減の部			
1. 経常増減の部			
(1) 経常収益			
基本財産運用益	30,005	30,000	5
会費収益	1,801,500	1,767,000	34,500
事業収益	140,556,104	137,384,488	3,171,616
文化事業入場料	6,158,600	5,447,400	711,200
管理運営受託料	122,397,504	123,012,373	△ 614,869
文化事業受託料	12,000,000	8,924,715	3,075,285
利用料収益	25,863,980	21,260,210	4,603,770
雑収益	868,530	883,997	△ 15,467
受取利息	1,342	1,487	△ 145
販売手数料	333,767	366,765	△ 32,998
その他雑収入	533,421	515,745	17,676
経常収益計	169,120,119	161,325,695	7,794,424
(2) 経常費用			
事業費	150,995,685	143,470,261	7,525,424
役員報酬	1,632,000	1,632,000	0
給 料	19,014,600	18,705,480	309,120
職員手当	11,976,059	12,002,044	△ 25,985
福利厚生費	6,052,502	6,075,550	△ 23,048
嘱託・臨時雇賃金	5,448,735	5,383,023	65,712
旅費交通費	0	4,160	△ 4,160
消耗品費	1,327,497	672,321	655,176
消耗什器備品費	0	55,385	△ 55,385
食糧費	9,432	75,202	△ 65,770
燃料費	41,124	95,907	△ 54,783
印刷製本費	1,782,439	1,587,290	195,149
光熱水料費	21,972,931	21,778,967	193,964
修繕費	929,407	1,031,025	△ 101,618
通信運搬費	948,504	894,582	53,922
宣伝広告費	1,210,000	440,000	770,000
保険料	197,996	195,080	2,916
手数料	418,371	420,416	△ 2,045
委託料	59,338,882	53,536,802	5,802,080
賃借料	7,489,015	6,684,315	804,700
雑費	143,865	366,190	△ 222,325
支払負担金・補助金	3,481,732	3,636,373	△ 154,641
租税公課費	5,054,665	5,069,770	△ 15,105
退職給付費用	2,283,121	2,885,571	△ 602,450
減価償却費	242,808	242,808	0

(単位：円)

科 目	当年度	前年度	増 減
管理費	18,010,234	17,717,734	292,500
役員報酬	638,300	624,200	14,100
給 料	1,312,200	1,296,120	16,080
職員手当	860,017	861,884	△ 1,867
福利厚生費	335,571	360,452	△ 24,881
嘱託・臨時雇賃金	185,945	183,702	2,243
旅費交通費	47,770	64,660	△ 16,890
消耗品費	363,528	352,632	10,896
燃料費	4,569	5,351	△ 782
印刷製本費	180,284	181,642	△ 1,358
光熱水料費	5,228,742	4,953,246	275,496
修繕費	66,742	74,039	△ 7,297
通信運搬費	27,942	31,581	△ 3,639
宣伝広告費	70,400	22,000	48,400
保険料	11,314	10,990	324
手数料	330,000	330,000	0
委託料	6,242,694	6,184,920	57,774
賃借料	325,969	332,789	△ 6,820
支払負担金・補助金	1,294,181	1,324,212	△ 30,031
租税公課費	266,035	266,830	△ 795
退職給付費用	145,732	184,185	△ 38,453
減価償却費	72,299	72,299	0
経常費用計	169,005,919	161,187,995	7,817,924
評価損益等調整前当期経常増減額	114,200	137,700	△ 23,500
評価損益等計	0	0	0
当期経常増減額	114,200	137,700	△ 23,500
2. 経常外増減の部			
(1) 経常外収益			
固定資産売却益	0	0	0
経常外収益計	0	0	0
(2) 経常外費用			
固定資産除却損	0	0	0
経常外費用計	0	0	0
当期経常外増減額	0	0	0
税引前当期一般正味財産増減額	114,200	137,700	△ 23,500
法人税、住民税及び事業税	114,200	137,700	△ 23,500
当期一般正味財産増減額	0	0	0
一般正味財産期首残高	26,119,112	26,119,112	0
一般正味財産期末残高	26,119,112	26,119,112	0
II 指定正味財産増減の部			
当期指定正味財産増減額	0	0	0
指定正味財産期首残高	100,000,000	100,000,000	0
指定正味財産期末残高	100,000,000	100,000,000	0
III 正味財産期末残高	126,119,112	126,119,112	0

正味財産増減計算書内訳表

令和5年4月1日から令和6年3月31日まで

(単位:円)

科 目	公益目的事業会計	収益事業等会計	法人会計	内部取引消去	合 計
I 一般正味財産増減の部					
1. 経常増減の部					
(1) 経常収益					
基本財産運用益	30,005	0	0		30,005
会費収益	896,500	905,000	0		1,801,500
事業収益	110,019,738	12,526,519	18,009,847	0	140,556,104
文化事業入場料	6,158,600	0	0		6,158,600
管理運営受託料	91,861,138	12,526,519	18,009,847		122,397,504
文化事業受託料	12,000,000	0	0		12,000,000
利用料収益	17,186,440	8,677,540	0		25,863,980
雑収益	813	867,330	387	0	868,530
受取利息	813	142	387		1,342
販売手数料	0	333,767	0		333,767
その他雑収入	0	533,421	0		533,421
経常収益計	128,133,496	22,976,389	18,010,234	0	169,120,119
(2) 経常費用					
事業費	131,334,769	19,660,916	0	0	150,995,685
役員報酬	1,428,000	204,000			1,632,000
給 料	16,133,640	2,880,960			19,014,600
職員手当	10,268,861	1,707,198			11,976,059
福利厚生費	5,181,324	871,178			6,052,502
嘱託・臨時雇賃金	4,699,323	749,412			5,448,735
消耗品費	897,628	429,869			1,327,497
食糧費	3,540	5,892			9,432
燃料費	36,555	4,569			41,124
印刷製本費	1,636,359	146,080			1,782,439
光熱水料費	18,840,670	3,132,261			21,972,931
修繕費	796,919	132,488			929,407
通信運搬費	892,507	55,997			948,504
宣伝広告費	1,210,000	0			1,210,000
保険料	153,984	44,012			197,996
手数料	341,755	76,616			418,371
委託料	52,315,046	7,023,836			59,338,882
賃借料	6,810,902	678,113			7,489,015
雑費	127,256	16,609			143,865
支払負担金・補助金	2,985,408	496,324			3,481,732
租税公課費	4,416,181	638,484			5,054,665
退職給付費用	1,943,082	340,039			2,283,121
減価償却費	215,829	26,979			242,808

(単位：円)

科 目	公益目的事業会計	収益事業等会計	法人会計	内部取引消去	合 計
管理費	0	0	18,010,234	0	18,010,234
役員報酬			638,300		638,300
給 料			1,312,200		1,312,200
職員手当			860,017		860,017
福利厚生費			335,571		335,571
嘱託・臨時雇賃金			185,945		185,945
旅費交通費			47,770		47,770
消耗品費			363,528		363,528
燃料費			4,569		4,569
印刷製本費			180,284		180,284
光熱水料費			5,228,742		5,228,742
修繕費			66,742		66,742
通信運搬費			27,942		27,942
宣伝広告費			70,400		70,400
保険料			11,314		11,314
手数料			330,000		330,000
委託料			6,242,694		6,242,694
賃借料			325,969		325,969
支払負担金・補助金			1,294,181		1,294,181
租税公課費			266,035		266,035
退職給付費用			145,732		145,732
減価償却費			72,299		72,299
経常費用計	131,334,769	19,660,916	18,010,234	0	169,005,919
評価損益等調整前当期経常増減額	△ 3,201,273	3,315,473	0	0	114,200
評価損益等計	0	0	0	0	0
当期経常増減額	△ 3,201,273	3,315,473	0	0	114,200
2. 経常外増減の部					
(1) 経常外収益					
固定資産売却益	0	0	0	0	0
経常外収益計	0	0	0	0	0
(2) 経常外費用					
固定資産除却損	0	0	0	0	0
経常外費用計	0	0	0	0	0
当期経常外増減額	0	0	0	0	0
他会計振替額	3,201,273	△ 3,201,273	0	0	0
税引前当期一般正味財産増減額	0	114,200	0	0	114,200
法人税、住民税及び事業税	0	114,200	0	0	114,200
当期一般正味財産増減額	0	0	0	0	0
一般正味財産期首残高	25,427	101,885	25,991,800	0	26,119,112
一般正味財産期末残高	25,427	101,885	25,991,800	0	26,119,112
II 指定正味財産増減の部					
当期指定正味財産増減額	0	0	0	0	0
指定正味財産期首残高	100,000,000	0	0	0	100,000,000
指定正味財産期末残高	100,000,000	0	0	0	100,000,000
III 正味財産期末残高	100,025,427	101,885	25,991,800	0	126,119,112

財務諸表に対する注記

1 重要な会計方針

(1) 固定資産の減価償却の方法

車輛運搬具、備品及びソフトウェアについて、定額法による減価償却を実施している。

(2) 引当金の計上基準

退職給付引当金について、職員の退職給付に備えるため、当期末における要支給額を計上している。

(3) 消費税の会計処理

消費税の会計処理は、税込み方式を採用している。

2 基本財産及び特定資産の増減額及びその残高

基本財産及び特定資産の増減額及びその残高は、次のとおりである。

(単位:円)

科 目	前期末残高	当期増加額	当期減少額	当期末残高
基本財産				
定期預金	100,000,000	0	0	100,000,000
小 計	100,000,000	0	0	100,000,000
特定資産				
退職給付引当資産	50,816,315	2,428,853	0	53,245,168
自主事業調整積立金	15,000,000	0	0	15,000,000
財政調整基金	10,809,290	0	0	10,809,290
小 計	76,625,605	2,428,853	0	79,054,458
合 計	176,625,605	2,428,853	0	179,054,458

3 基本財産及び特定資産の財源等の内訳

基本財産及び特定資産の財源等の内訳は、次のとおりである。

(単位:円)

科 目	当期末残高	うち指定正味財産 からの充当額	うち一般正味財産 からの充当額	うち負債に対応 する額
基本財産				
定期預金	100,000,000	100,000,000	0	0
小 計	100,000,000	100,000,000	0	0
特定資産				
退職給付引当資産	53,245,168	0	0	53,245,168
自主事業調整積立金	15,000,000	0	15,000,000	0
財政調整基金	10,809,290	0	10,809,290	0
小 計	79,054,458	0	25,809,290	53,245,168
合 計	179,054,458	100,000,000	25,809,290	53,245,168

4 固定資産の取得価額、減価償却累計額及び当期末残高

固定資産の取得価額、減価償却累計額及び当期末残高は、次のとおりである。

(単位:円)

科 目	取得価額	減価償却累計額	当期末残高	備 考
車輛運搬具	2,537,183	1,798,496	738,687	
備品	4,786,465	4,786,452	13	
ソフトウェア	817,225	696,371	120,854	
合 計	8,140,873	7,281,319	859,554	

附 属 明 細 書

1 基本財産及び特定資産の明細

基本財産及び特定資産の明細は、「財務諸表に対する注記」の2. 基本財産及び特定資産の増減額及び残高に記載してあるため省略する。

2 引当金の明細

(単位:円)

科 目	期首残高	当期増加額	当期減少額		期末残高
			目的使用	その他	
退職給付引当金	50,816,315	2,428,853	0	0	53,245,168

財産目録

令和6年3月31日現在

(単位:円)

貸借対照表科目		場所・物量等	使用目的等	金額
(流動資産)	現金預金	手許保管	運転資金として	572,506
	小口現金	西京銀行下松支店／普通預金	同上	60,445
	預金	山口銀行下松支店／普通預金	同上	1,144,911
		東山口信用金庫栄町支店／普通預金	同上	16,091,086
		ゆうちょ銀行／当座預金	同上	1,100
	未収金	下松医師会他の未収金	光熱水料費等の未収分	99,500
	前払金	会費手数料の前払金	翌年度事業費用の支払として	495
流動資産合計				17,970,043
(固定資産)				
基本財産	定期預金	西京銀行下松支店／定期預金	公益目的保有財産であり、運用益を公益目的事業の財源として使用している。	100,000,000
特定資産	退職給付引当資産	東山口信用金庫栄町支店／定期預金	職員退職給付引当金見合の引当資産として管理している。	53,245,168
その他の固定資産	自主事業調整積立金	東山口信用金庫栄町支店／定期預金	管理目的保有財産 (100%)	15,000,000
	財政調整基金	西京銀行下松支店／定期預金	同上	10,809,290
	車輛運搬具	2台	(共用財産) うち公益目的保有財産 (80%) うち収益及び管理目的保有財産 (20%)	738,687 590,951 147,736
	備品	レジスター他12件	(共用財産) うち公益目的保有財産 (80%) うち収益目的保有財産 (20%)	13 10 3
	ソフトウェア	公益法人会計ソフト	管理目的保有財産 (100%)	120,854
	リサイクル預託金	普通自動車リサイクル預託金	(共用財産) うち公益目的保有財産 (80%) うち収益及び管理目的保有財産 (20%)	9,720 7,776 1,944
固定資産合計				179,923,732
資産合計				197,893,775
(流動負債)				
	未払金	業務委託料等	公益目的事業等に関する負債	13,816,595
	未払法人税等	法人税、住民税、事業税	収益目的事業に関する負債	114,200
	前受金	施設利用料金・財団会費	公益目的事業及び収益目的事業に使用する翌事業年度の前受金である。	2,768,490
	預り金	職員より預り金等	社会保険、所得税他	1,830,210
流動負債合計				18,529,495
(固定負債)				
	退職給付引当金	職員に対するもの	公益目的事業等に従事する職員の退職給付引当金である。	53,245,168
固定負債合計				53,245,168
負債合計				71,774,663
正味財産				126,119,112

監査報告書

公益財団法人下松市文化振興財団

理事長 原田雄次 様

令和6年5月20日

公益財団法人下松市文化振興財団

監事 弘中美光



監事 真鍋俊幸



私たち監事は、令和5年4月1日から令和6年3月31日までの事業年度の理事の職務の執行を監査いたしました。その方法及び結果について、次のとおり報告いたします。

1 監査の方法及びその内容

各監事は、理事及び使用人等と意思疎通を図り、情報の収集及び監査の環境の整備に努めるとともに、理事会その他重要な会議に出席し、理事及び使用人等からその職務の執行状況について報告を受け、必要に応じて説明を求め、重要な決裁書類等を閲覧し、業務及び財産の状況を調査いたしました。以上の方法に基づき、当該事業年度に係る事業報告について検討いたしました。

さらに、会計帳簿又はこれに関する資料の調査を行い、当該事業年度に係る計算書類（貸借対照表及び正味財産増減計算書）及びその附属明細書並びに財産目録について検討いたしました。

2 監査意見

(1) 事業報告等の監査結果

- 一 事業報告は、法令及び定款に従い、法人の状況を正しく示しているものと認めます。
- 二 理事の職務の執行に関する不正の行為又は法令若しくは定款に違反する重大な事実は認められません。

(2) 計算書類及びその附属明細書並びに財産目録の監査結果

計算書類及びその附属明細書並びに財産目録は、法人の財産及び損益の状況をすべての重要な点において適正に示しているものと認めます。